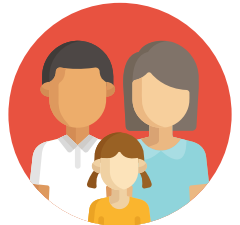




# Canllaw i'r Cwricwlwm newydd i Gymru



Mae'r ddogfen yma hefyd ar gael yn Saesneg.  
This document is also available in English.

# Mae addysg yn newid



**Mae'r byd yn newid ac mae angen syniadau newydd a defnydd creadigol o dechnoleg.**

Er mwyn mynd i'r afael â'r heriau hyn, mae Llywodraeth Cymru eisiau gwneud yn siŵr bod gan eich plentyn y wybodaeth, y sgiliau a'r profiadau y bydd eu hangen arnyn nhw i wneud y gorau o fywyd.

Mae athrawon ac arbenigwyr addysg o bob cwr o Gymru wedi bod yn cydweithio i ddatblygu Cwricwlwm i Gymru.



Yn ysgol eich plentyn, mae cwricwlwm yn cael ei **gynllunio gan athrawon**. Maen nhw'n defnyddio'r canllawiau y mae athrawon eraill wedi'u ysgrifennu i'w helpu i gynllunio'r hyn y mae plant yn ei ddysgu.



Mae'r cwricwlwm newydd **wedi'i gynllunio i gynnwys pob plentyn**. Bydd yn helpu plant gyda gwersi creadigol yn cysylltu â bywyd go iawn. Bydd yn addas ar gyfer eu hanghenion ac yn eu helpu i gyrraedd eu llawn botensial.



Mae'r byd yn fwy cysylltiedig y dyddiau hyn, felly mae'r hyn maen nhw'n ei ddysgu yn fwy cysylltiedig hefyd. Mae gwybodaeth yn bwysig iawn, a byddan nhw hefyd yn cael y sgiliau a'r profiadau sydd eu hangen arnyn nhw ar gyfer **byd sy'n newid yn gyflym**.

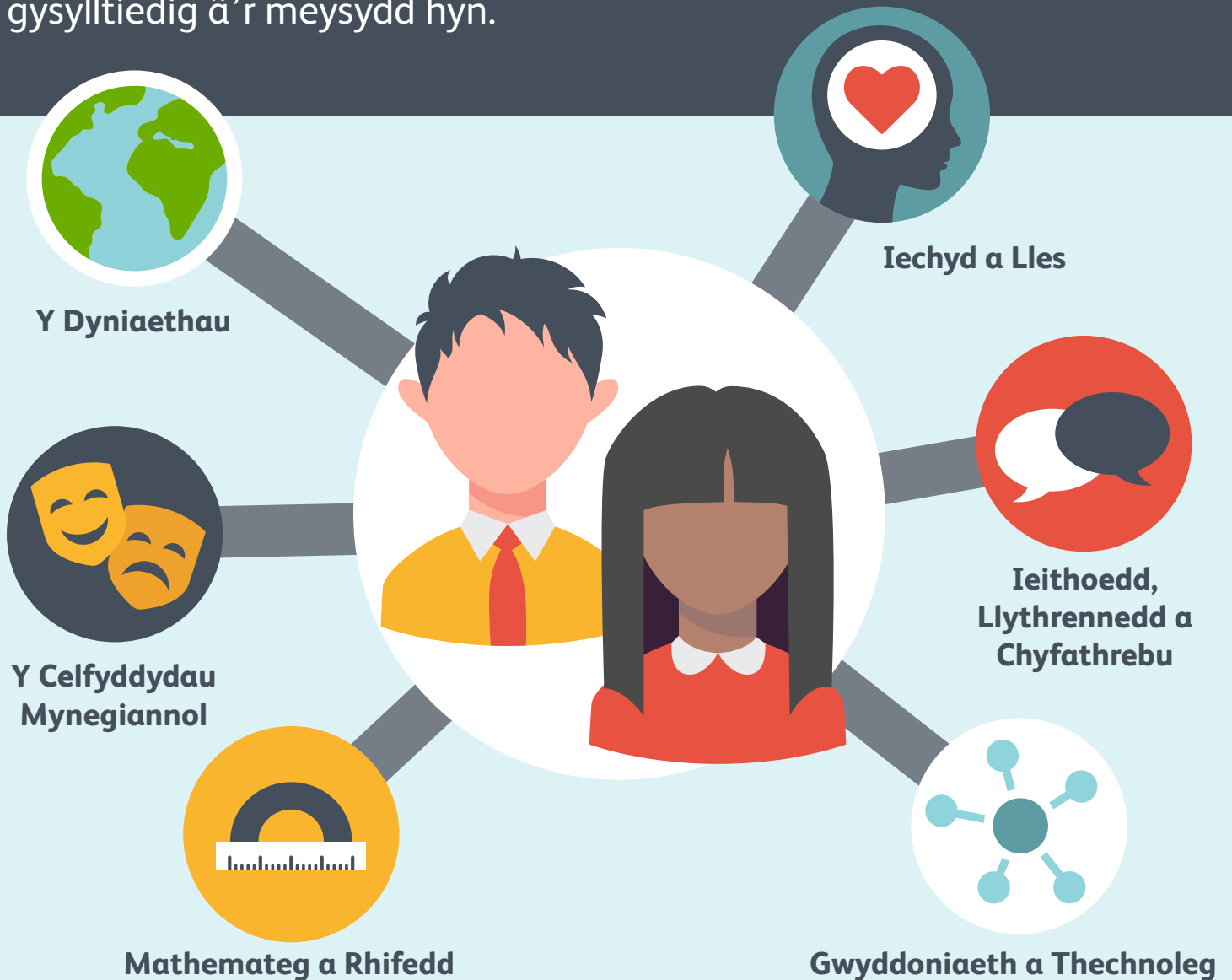
Bydd eich ysgol yn helpu eich plentyn i fod yn:

- ddysgwr uchelgeisiol, galluog, sy'n barod i ddysgu drwy gydol eu hoes
- cyfrannwr mentrus, creadigol, sy'n barod i chwarae rhan lawn mewn bywyd a gwaith
- dinesydd egwyddorol, gwybodus, sy'n barod i chwarae rhan yng Nghymru a'r byd, ac
- unigolyn iach, hyderus, sy'n barod i fyw bywyd bywyd cyflawn fel aelod gwerthfawr o gymdeithas
- Gelwir rhain yn 'bedwar diben' y cwricwlwm.



# Meysydd dysgu a phrofiad

Yn ogystal â sgiliau llythrennedd, rhifedd a digidol, mae **chwe maes dysgu a phrofiad**. Bydd popeth mae eich plentyn yn ei ddysgu yn gysylltiedig â'r meysydd hyn.



## Mae'r cwricwlwm hefyd yn ymdrin â:

- hawliau dynol
- amrywiaeth a pharchu gwahaniaethau
- profiadau a sgiliau ar gyfer gyrfaeod a'r gweithle
- dysgu am gyd-destunau lleol, cenedlaethol a rhyngwladol
- addysg cydberthnasoedd a rhywioldeb sy'n briodol o ran datblygiad y plentyn.

# Meysydd dysgu a phrofiad



Yn y **Celfyddydau Mynegiannol**, bydd eich plentyn yn archwilio celf, dawn, drama, ffilm, cyfryngau digidol a cherddoriaeth i ddatblygu ei sgiliau creadigol, artistig a pherfformio.



Yn y **Dyniaethau** bydd yn dysgu am y byd, cymdeithas a digwyddiadau yn y gorffennol a'r presennol. Bydd yn archwilio'r heriau a'r cyfleoedd sy'n ein hwynebu, a pha gamau egwyddorol y gallwn eu cymryd i ddiogelu'r byd a'i bobl yn y dyfodol.



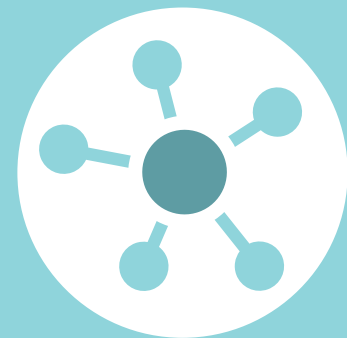
Yn **Mathemateg a Rhifedd**, bydd eich plentyn yn datblygu dealltwriaeth o rifau ac yn defnyddio symbolau mewn mathemateg. Bydd yn archwilio siapiau a mesuriadau ac yn dysgu am ystadegau a thebygolrwydd.



Mae **Iechyd a Lles** yn ymwneud â gofalu am iechyd corfforol a meddyliol gan gynnwys lles emosiynol. Bydd yn dysgu am fwyta'n iach a sut i wneud penderfyniadau da, delio â dylanwadau a datblygu cydberthnasoedd iach.



Yn **Ieithoedd, Llythrennedd a Chyfathrebu**, bydd eich plentyn yn dysgu am ieithoedd. Bydd yn deall ac yn defnyddio Cymraeg, Saesneg ac ieithoedd eraill. Bydd yn astudio ac yn creu llenyddiaeth, ac yn cyfathrebu mewn ffyrdd llafar, ysgrifenedig neu weledol. Gallai hyn gynnwys barddoniaeth, drama a ffilm.



Yn **Gwyddoniaeth a Thechnoleg** bydd eich plentyn yn dysgu am bioleg, cemeg, ffiseg, cyfrifiadureg a dylunio a thechnoleg. Bydd yn dysgu am ddylunio a pheirianeg, pethau byw, mater, grymoedd ac egni, a sut mae cyfrifiaduron yn gweithio.

# Yr Hyn Sy'n Bwysig



Dylai'r hyn mae plant yn ei ddysgu ganolbwyntio ar bethau sy'n bwysig iddyn nhw nawr a phethau fydd yn bwysig iddyn nhw pan fyddan nhw'n tyfu i fyny.

Mae pob maes dysgu a phrofiad yn cynnwys **datganiadau o'r hyn sy'n bwysig** sy'n llywio dysgu plant o bob oed. Mae'r rhain yn helpu eich plentyn i feddwl am yr hyn y mae'n ei ddysgu a sut mae pynciau'n cysylltu gyda'i gilydd, gyda gwaith a chyda bywyd. Maen nhw hefyd yn helpu plant i wneud cynnydd bob blwyddyn wrth iddyn nhw feithrin eu sgiliau a dealltwriaeth.

Mae mwy o gyfleoedd i'ch plentyn ddysgu sgiliau pwysig am oes a fydd yn ei helpu i:

- werthfawrogi'r byd o'i gwmpas/chwmpas
- gofyn cwestiynau, edrych ar dystiolaeth, gwneud penderfyniadau a datrys problemau
- archwilio, cyfathrebu, creu cynlluniau a dod o hyd i atebion
- adeiladu gwydnwch a rheoli ei les/lles
- gweithio gydag eraill a
- gwneud penderfyniadau am yrfa yn y dyfodol yn seiliedig ar brofiadau ystyrlon mewn dysgu, gwaith ac entrepreneuriaeth.

## Esiamp! o sut mae hyn yn gweithio

Ym maes dysgu a phrofiad Gwyddoniaeth a Thechnoleg, un o'r datganiadau o'r hyn sy'n bwysig yw:

***'Mae'r byd o'n cwmpas yn llawn o bethau byw sy'n dibynnu ar ei gilydd i oroesi.'***

Wrth i'ch plentyn ddysgu, bydd yn meddwl am hyn mewn gwahanol ffyrdd, fel hyn:

- Rwy'n gwybod bod 'na anifeiliaid mewn perygl.
- Rwy'n deall bod yr hyn rwy'n ei wneud yn effeithio ar yr amgylchedd, pobl ac anifeiliaid.
- Gallaf adnabod ffyrdd o leihau effaith newid hinsawdd ar yr amgylchedd, bodau dynol ac anifeiliaid.

# Dysgu mewn ffordd sy'n gweithio i'ch plentyn

Mae'r cwricwlwm newydd yn datblygu gwybodaeth, sgiliau a phrofiadau eich plentyn.

Bydd yn symud ymlaen pan fydd:

- yn dysgu mwy
- dealltwriaeth o bethau yn dyfnhau
- ei sgiliau cyfathrebu'n tyfu a
- ei sgiliau'n wella.

Efallai y bydd adegau pan fydd yn:

- symud ymlaen yn gyflym neu'n
- arafu i sicrhau dealltwriaeth o bwnc neu wrth ddarganfod rhywbeth sydd o ddiddordeb personol.

Nid yw dysgu bob amser yn gysylltiedig ag oedran. Ni fydd yn digwydd yn yr un ffordd, nac ar yr un pryd i bawb.

## Asesu

Bydd asesu yn rhan o ddysgu eich plentyn bob dydd.

Bydd plant yn gweithio gyda'u hathrawon i ddeall pa mor dda maen nhw'n gwneud. Mae hyn yn bwysig i'w helpu i:

- weld ble maen nhw arni yn eu dysgu
- cynllunio eu camau dysgu nesaf
- sylwi ar unrhyw broblemau neu gymorth ychwanegol sydd ei angen



ac i helpu'r athro i:

- ddod o hyd i ffyrdd i'w herio a
- gweld pa mor dda mae disgyblion yn gwneud.



**Bydd yr ysgol hefyd yn gweithio gyda chi i wneud yn siŵr bod eich plentyn yn cael yr help sydd ei angen i symud ymlaen.**

# Cymwys ar gyfer y dyfodol

Bydd y cymwysterau mae eich plentyn yn eu hastudio o 14-16 oed yn cyd-fynd â'r cwricwlwm newydd.

Yn y dyfodol, yn ogystal â'r cymwysterau sydd gennym ni nawr, efallai y bydd pynciau eraill fel Byd Gwaith, Gallu

Ariannol, Datblygu Gyrfa, Cydraddoldeb ac Amrywiaeth a Chymorth Cyntaf.

Bydd gwahanol fathau o asesu hefyd, er enghraifft, gellir defnyddio technoleg ddigidol.

## Paratoi

Mae'r cwricwlwm newydd yn dechrau o fis **Medi 2022** a bydd yn cael ei ddefnyddio ar gyfer pob disgybl ysgol uwchradd erbyn y flwyddyn academaidd **2026/27**.



Mae cyfleoedd i chi, eich plentyn a'r gymuned helpu i ddatblygu cwricwlwm eich ysgol.

Bydd cydweithio rhwng pawb, yn yr ysgol a gartref, yn helpu'ch plentyn i gael yr addysg orau a'u paratoi ar gyfer y dyfodol.

**I ddysgu mwy am y cwricwlwm newydd, gofynnwch i athrawon eich plentyn.**



Mae **fideo Iaith Arwyddion Prydain (BSL) i blant, pobl ifanc a theuluoedd am y Cwricwlwm** i Gymru a BSL yn y cwricwlwm ar gael ar sianel YouTube Addysg Cymru.

**Am ragor o wybodaeth**



@LIC\_Addysg  
addysgcymru



@dechraucartref  
dechraucartref