

Polisi Anghenion Dysgu Ychwanegol a Chynhwysiant

Ysgol Llanbedrog



Dyddiad Cymeradwyo: 12/9/22

Dyddiad Adolygu: Blynnyddol

Llofnodwyd ar ran Cadeirydd y Llywodraethwyr: *Alaw Ceris*

Dyddiad: 20/9/22

Cydllynydd ADY: Manon Haf Owen
Llywodraethwr Dynodedig ADYaCh: Miriam Grant
Panel ADY Ysgol Llanbedrogo: MHO, GLJ, SAE, CEH

Mae'r polisi hwn yn seiliedig ar y Cod Anghenion Dysgu Ychwanegol Cymru 2021. Awgrymir eich bod yn darllen y Cod Anghenion Dysgu Ychwanegol Cymru 2021 ochr yn ochr â'r polisi hwn.

1. Datganiad Ethos

- Yn Ysgol Llanbedrog, mae pob plentyn yn cael ei werthfawrogi fel unigolyn ac ymdrinnir â'i anghenion yn sensitif ac yn effeithiol. Credwn fod pob plentyn yn derbyn cwricwlwm eang, cytbwys a gwahaniaethol gan sicrhau bod hunan-barch a hyder yn cael eu cyfoethogi a bod agwedd gadarnhaol yn cael ei datblygu.
- Mae Ysgol Llanbedrog, wedi ymrwmo i gynhwysiad llwyddiannus disgyblion ag Anghenion Dysgu Ychwanegol. Yn ein hysgol, mae pob athro yn athro ar bob disgybl, gan gynnwys y rhai sydd ag ADY.
- Yn Ysgol Ysgol Llanbedrog mae pob plentyn yn gyfartal, yn cael ei werthfawrogi ac yn unigryw. Ein nod yw darparu amgylchedd lle mae pob disgybl yn teimlo'n ddiogel ac yn gallu ffynnu. Byddwn yn ymateb i unigolion mewn ffyrdd sy'n cymryd eu profiadau bywyd amrywiol a'u hanghenion penodol i ystyriaeth.
- Mae Ysgol Ysgol Llanbedrog wedi ymrwmo i ddarparu addysg sy'n galluogi pob disgybl i wneud cynnydd fel ei fod yn cyflawni hyd eithaf ei allu, yn dod yn unigolion hyderus sy'n byw bywyd llawn ac yn pontio'n llwyddiannus i fyd oedolion.

2. Beth yw Anghenion Dysgu Ychwanegol (ADY)?¹

Bydd tua un o bob pump o blant ag Anghenion Dysgu Ychwanegol ar ryw adeg yn ystod eu bywyd ysgol. Mae'r gyfraith yn datgan bod gan blentyn Anghenion Dysgu Ychwanegol (ADY) os yw ef neu hi ag anhawster dysgu neu anabledd sy'n galw am ddarpariaeth ddysgu ychwanegol (DDdY).

Os yw eich plentyn ag ADY maent:

- yn ei chael anhawster sylweddol fwy i ddysgu na'r rhan fwyaf o blant o'r un oedran sy'n galw am ddarpariaeth ddysgu ychwanegol (DDdY), neu
- ag anabledd sy'n galw am ddarpariaeth ddysgu ychwanegol (DDdY)

Gall hyn gynnwys:

- anawsterau cyfathrebu a rhyngweithio - lleferydd ac iaith
- oedi datblygiadol
- anawsterau synhwyraidd, nam clyw neu nam golwg
- anawsterau aml-synhwyraidd, gan gynnwys anawsterau corfforol cysylltiedig.
- anawsterau emosiynol neu ymddygiad
- anawsterau penodol gyda darllen, ysgrifennu neu fathemateg

Gall gefnogaeth ychwanegol ddod o wasanaethau iechyd, gofal cymdeithasol neu sefydliadau gwirfoddol yn ogystal â thrwy addysg.

Nid yw'r amgylchiadau canlynol, fel arfer yn cyfateb i Anghenion Dysgu Ychwanegol (ADY)

Mae llawer o blant a phobl ifanc yn debygol ar ryw adeg o brofi **problemau tymor byr** gyda'u dysgu, er enghraifft oherwydd cyfnod o absenoldeb o leoliad addysg a achosir gan salwch dros dro, neu oherwydd eu bod wedi dioddef profedigaeth neu ryw drawma arall. O dan yr amgylchiadau hyn, efallai y bydd yr

¹ Mae'r Polisi hwn wedi ei selio ar fframwaith Statudol i'r Ddeddf Anghenion Dysgu Ychwanegol a'r Tribiwnlys Addysg (Cymru) 2018, sef Cod Anghenion Dysgu Ychwanegol Cymru 2021.

Yn unol ag amserlen Llywodraeth Cymru, bydd Deddf AAA 2001 a Cod Ymarfer AAA 2002 yn cael ei disodli dros gyfnod gweithredu tair blynedd 2021-2024 gan Ddeddf Anghenion Dysgu Ychwanegol a'r Tribiwnlys Addysg (Cymru) 2018 a Cod Anghenion Dysgu Ychwanegol Cymru 2021. Mae'r ysgol yn yn dilyn rhaglen trawsnewid Llywodraeth Cymru i weithredu'r symud o'r system AAA i'r system ADT mor esmwyth â phosibl.

ysgol yn cymryd camau i helpu'r disgybl i ddal i fyny a/neu i atal y broblem rhag gwaethygu. Ni fyddai'r sefyllfaoedd hyn fel arfer yn cyfateb i ADY ynddynt eu hunain.

Nid yw disgyblion a ystyrir yn '**fwy abl a thalentog**' yn cael anhawster i ddysgu ar sail eu gallu neu eu talent uwch. Dylid darparu cyfleoedd uwch iddynt fel rhan o addysgu gwahaniaethol.

Gallai fod angen cymorth ychwanegol ar y rheini y mae'r **Gymraeg neu'r Saesneg yn iaith ychwanegol iddynt** er mwyn cyflawni eu potensial, ond nid yw hynny'n golygu bod ganddynt ADY. Bydd yr ysgol yn ystyried pob agwedd ar ddysg a datblygiad disgybl wrth asesu a yw ei anhawster yn deillio o'r ffaith bod Cymraeg neu Saesneg yn iaith ychwanegol iddo, neu a yw'n deillio o ADY.

Cefnogi disgyblion sydd â chyflwr meddygol

Gweler Polisi Cydraddoldeb Ysgol

Mae cyflyrau meddygol yn cael eu cyfarch o dan Ddeddf Cydraddoldeb (2010). Mae gan yr ysgol a'r Awdurdod Lleol lwybrau cefnogaeth i ddiwallu'r anghenion hynny. Ni fydd gan bob plentyn a pherson ifanc sydd â chyflwr meddygol ADY. Y cwestiwn bob amser yw p'un a oes gan y plentyn neu'r person ifanc anhawster dysgu neu anabledd sy'n galw am ddarpariaeth ddysgu ychwanegol (DDdY). Pan fydd gan ddisgybl ADY hefyd, bydd Cynllun Datblygu Unigol (CDU) yn cael ei lunio a bydd ei ddarpariaeth yn cael ei chynllunio a'i darparu mewn ffordd gydlynol gyda Chynllun Gofal Iechyd (CIU) y Bwrdd Iechyd Lleol.

Bydd pob achos yn cael ei drafod yn unigol i sicrhau bod gofal priodol a phersonol arwaith. Gall blentyn neu ei riant neu ofalwr gychwyn trafodaeth gyda Chydlynedd Anghenion Dysgu Ychwanegol (CADY) yr ysgol. Gall Wasanaeth Arbenigol Corfforol/Meddygol yr ALI ddarparu arweiniad i ysgolion a theuluoedd. Cofiwch mai cyfrifoldeb y rhiant neu'r person ifanc rhannu unrhyw wybodaeth gofal iechyd perthnasol gyda'r ysgol a/neu'r ALI.

3. Nodau

Mae rhoi pob cyfle i ddatblygu gwir botensial pob disgybl yn hanfodol yn ein ysgol. Mae gan bob disgybl yr hawl i gwricwlwm eang a chytbwys gyda mynediad lawn at y Cwricwlwm Cenedlaethol lle'n berthnasol. Gwerthfawrogi pob plentyn a hybir ei hunanwerth. Yr ydym yn meithrinir perthynas agos gyda rhieni a gofalwyr sydd yn chwarae rôl bwysig iawn yn addysg eu plentyn.

4. Amcanion

Ein amcanion fel ysgol yw:

- Datblygu darpariaeth ADY ysgol gyfan effeithiol ac eu hadolygu'n barhaus
- Sicrhau ethos gynhwysol ysgol gyfan, gyda disgyblion ag ADY yn cael eu cefnogi i gymryd rhan lawn yng nghymuned yr ysgol - gan gynnwys cwricwlwm, cyfleusterau a gweithgareddau allgyrsiol yr ysgol
- I adnabod ac i fonitro anghenion unigol ein disgyblion cyn gynted â phosib er mwyn i ni allu darparu ar eu cyfer a chodi eu cyrhaeddiad o fewn eu gallu.
- I gynllunio cwricwlwm effeithiol i gwrdd ag anghenion ychwanegol ein disgyblion a, lle'n addas, i sicrhau bod targedau'r Proffil Un Dudalen neu'r Cynllun Datblygu Unigol (CDU) yn benodol, yn fesuradwy, o fewn gallu'r unigolyn.
- Sicrhau bod llais y disgybl yn ganolog. Ystyried barn, dymuniadau a theimladau disgyblion trwy ddulliau cynllunio sy'n canolbwyntio ar yr unigolyn.
- Cydweithio gyda a sicrhau bod rhieni a gofalwyr yn cael cyfle i ymgysylltu'n llawn yn y broses o wneud penderfyniadau
- I sicrhau bod pawb sydd ynghlwm â'n disgyblion yn ymwybodol o'r gweithdrefnau i adnabod eu hanghenion yn ogystal â'r strategaethau i'w cefnogi ac i'w dysgu'n effeithiol

- I gydweithio'n agos, lle'n briodol, gydag asiantaethau allanol i gefnogi anghenion a darpariaeth disgyblion sydd ag anghenion dysgu ychwanegol.
- I ddarparu addysg ar gyfer disgyblion ag ADY trwy gyfrwng y Gymraeg, ac yn ddwyieithog. Mae'r ysgol yn gweithredu mewn modd sydd yn cyfrannu at nodau ac amcanion *Cynllun Strategol y Gymraeg mewn Addysg*. Gweler *Cynllun Strategol y Gymraeg mewn Addysg a Polisi Iaith Ysgolion*.
- Rhoi cyngor, cefnogaeth a hyfforddiant i'r holl staff sy'n gweithio gyda disgyblion sydd ag ADY

5. Rolau a Chyfrifoldebau o fewn yr Ysgol

5.1 Rôl y Cydlynnydd ADY

Y Cydlynnydd ADY (CADY) yw'r unigolyn (neu'r unigolion) sy'n mynd ati ar lefel strategol mewn ysgol i sicrhau bod anghenion pob dysgwr ag ADY yn y ysgol yn cael eu diwallu. **Diffinir dyletswyddau'r CADY (CADY) yn y Cod Anghenion Dysgu Ychwanegol Cymru 2021 a'r Rheoliadau Anghenion Dysgu Ychwanegol (Cymru) 2021.**

Mae dyletswyddau'r CADY yn cynnwys:

- Goruchwyllo gweithrediad dyddiol polisi ADY yr ysgol
- Cynnal y gofrestr ADY
- Sicrhau bod Cynllun Datblygu Unigol (CDU) gan pob disgybl sydd ag anghenion dysgu ychwanegol yn yr ysgol
- Cydlynu darpariaeth disgyblion sydd ag anghenion dysgu ychwanegol
- Cydweithio gyda a chynghori staff dysgu er mwyn eu cynorthwyo i adnabod, i asesu ac i gynllunio ar gyfer anghenion y disgyblion i sicrhau bod pob disgybl yn gwneud cynnydd yn ôl ei allu
- Cydlynu'r broses o Ymholiad ADY - sef cydlynu'r camau sy'n ofynnol i wneud y penderfyniad - a oes gan ddisgybl ADY - ac os oes ADY, i lunio CDU.
- Cadw cofnodion o benderfyniadau ynghylch anghenion dysgu ychwanegol a CDUau.
- Adolygu yn barhaus y ddarpariaeth anghenion dysgu ychwanegol a'r map darpariaeth. Sicrhau bod adolygiadau rheolaidd yn cael eu cynnal o'r darpariaeth ddysgu ychwanegol (DDdY) ac arwain y broses adolygu i sicrhau bod y ddarpariaeth yn parhau i ddiwallu'r anghenion.
- Rheoli athrawon ADY yr ysgol, cefnogwyr addysgu a chynorthwywyr cefnogi dysgu o fewn yr ysgol
- Cyfrannu tuag at a, lle'n briodol, arwain datblygiad proffesiynol staff yr ysgol
- Goruchwyllo cofnodion holl blant a phobl ifanc sydd ag ADY yn yr ysgol, gan fonitro effeithiolrwydd y darpariaethau ddysgu ychwanegol ac adolygu yn ôl yr angen
- Cynnal adolygiadau, o leiaf unwaith y flwyddyn ar gyfer disgyblion sydd â CDU, neu yn gynharach os oes angen.
- Cefnogi disgyblion ag ADY â'u trefniadau pontio, gan gynnwys mynychu adolygiadau pontio
- Ysgrifennu a chyflwyno ceisiadau i Banel Cymedroli yr ALI
- Sicrhau bod yr ysgol yn hysbysu rhieni a gofalwyr am unrhyw benderfyniad am ddarpariaeth ADY sydd wedi cael ei wneud ar gyfer eu plentyn
- Cydweithio gyda rhieni a gofalwyr disgyblion sydd ag anghenion dysgu ychwanegol i sicrhau eu bod yn cael arweiniad clir ar sut y gallant gefnogi anghenion addysgol eu plentyn
- Cyfrannu tuag at hyfforddiant mewn swydd (HMS) staff

- Gweithio gydag gwasanaethau yr ALI ac asiantaethau allanol gan gynnwys Gwasanaethau ADY a Ch a Seicoleg Addysgol yr ALI, gwasanaethau iechyd a gofal cymdeithasol a mudiadau gwirfoddol
- Mynychu adolygiadau plant ag ADY sy'n derbyn gofal (PMG) ac adrodd ar eu cynnydd yn yr ysgol gan gynnwys cyfrannu i'w Cynlluniau Addysg Personol (CAP)
- Sicrhau bod trefniadau osgoi a datrys anghytundebau yn cael eu hyrwyddo a'u defnyddio'n llawn fel sy'n briodol. Cefnogi disgyblion a'u rhieni a gofalwyr i godi pryderon ar lefel mwyaf lleol posibl, i drafod, egluro a a chanfod datrysiadau.

5.2 Rôl y Corff Llywodraethol

Mi fydd Corff Llywodraethol yr Ysgol, mewn cydweithrediad â'r pennaeth, yn:

- Cadw trosolwg cyffredinol o ddarpariaeth ADY yr ysgol gan sicrhau bod lefel uchel o ddarpariaeth ar gael i ddisgyblion ADY a bod yr ysgol yn darparu ar gyfer disgyblion ADY yn ôl y Cod Ymarfer Anghenion Addysgol Arbennig (2001) / Cod Anghenion Dysgu Ychwanegol Cymru 2021
- Sicrhau bod disgyblion ADY yn cymryd rhan lawn yng ngweithgareddau'r ysgol
- Diffinir rôl y corff llywodraethol yng nghyd-destun ADY yn y Cod Anghenion Dysgu Ychwanegol Cymru 2021
- Am gyfrifoldebau Deddf Cydraddoldeb 2010 y Corff Llywodraethol, gweler Polisi Cydraddoldeb Ysgol.

6 Adnabyddiaeth, asesiad a darpariaeth

Mae pob athro yn gyfrifol am adnabod disgyblion sydd ag anghenion dysgu ychwanegol a byddant, ynghyd â'r cydlynnydd ADY, yn sicrhau bod disgyblion sydd angen cefnogaeth wahanol neu ychwanegol i'r arfer yn cael eu hadnabod cyn gynted â phosib.

Mae adnabyddiaeth gynnar o ADY yn flaenoriaeth. Bydd yr ysgol yn canfod anghenion disgyblion drwy:

- Dystiolaeth sydd yn deillio o arsylwadau/asesiadau athro
- Ddeall eu gallu, cyrhaeddiad a chynnydd o edrych ar lefelau Cwricwlwm Cenedlaethol disgyblion, eu sgoriau safonedig llythrennedd a rhifedd a sgoriau
- Wybodaeth o ysgolion blaenorol
- Wybodaeth gan rieni/ofalwyr.

Prif ddulliau'r ysgol o ddarparu ar gyfer anghenion dysgu ychwanegol yw:

- Addysg lawn-amser yn nosbarthiadau'r prif ffrwd gyda chymorth a chefnogaeth ychwanegol gan athrawon trwy wahaniaethau esboniadau, tasgau a'r deilliannau disgwylidig
- Sesiynau ymyrraeth gyda chymhorthydd dysgu
- Hyfforddiant llythrennedd, rhifedd a Chynhwysiad gan y Tîm Integredig
- Cefnogaeth o fewn y dosbarth
- Cefnogaeth gan arbenigwyr o fewn y dosbarth neu fel rhan o raglen ymyrraeth
- Mentora (gyda'r ddarpariaeth yn cael ei theilwra yn ôl yr angen)

7. Mae cefnogaeth ar gyfer pob disgybl yn dilyn ymateb graddedig:

7.1 Monitro - Darpariaeth gyffredinol

Mae athrawon yn ymwybodol o anghenion y disgybl ond does yna ddim gweithred bellach tu hwnt i ddysgu gwahaniaethol priodol. Bydd y disgybl yn parhau i gael ei fonitro ac adolygir y sefyllfa yn ystod cyfarfodydd staff / sgysiaau anffurfiol.

7.2 Darpariaeth gyffredinol wedi'i dargedu - Proffil gyda Thargedau

Bydd eich plentyn yn derbyn cefnogaeth ychwanegol ar y graddfa A Dargedir fel a nodir yn ein

Map Darpariaeth ADY Ysgol a bydd hyn yn digwydd trwy ymyraethau strwythuriedig wedi eu targedu at unigolion neu grwpiau o ddisgyblion. Bydd yn cael ei fonitro'n ofalus trwy'r Proffil Un Tudalen a'r targedau, nes i'w hanghenion warantu mynd trwy'r broses o Ymholiad ADY i benderfynu oes anghenion dysgu ychwanegol sy'n galw am ddarpariaeth ddysgu ychwanegol (DDdY).

7.3 Y Broses o adnabod disgybl gyda anghengion dysgu ychwanegol (ADY)

Os caiff y posibilrwydd bod gan ddisgybl ADY ei ddwyn i sylw'r ysgol a gynhelir, neu os bydd hyn yn ymddangos iddo fel arall, rhaid i'r ysgol benderfynu a oes gan y disgybl ADY. Mae'r Ysgol gyda'r disgybl, teulu a phawb sy'n ymwneud â'r plentyn yn rhan o'r broses Ymholiad ADY.

Dilynir y broses Ymholiad ADY yn unol â gofynion amserlen a osodir gan y Cod Anghenion Dysgu Ychwanegol Cymru 2021. Rhaid i'r ysgol benderfynu ynghylch ADY, llunio'r CDU a rhoi copi ohono cyn diwedd y cyfnod o 35 diwrnod ysgol ar ôl cael gwybod am y posibilrwydd fod gan blentyn ADY neu pan fo'n dod i'r amlwg fel arall iddi y gall fod gan blentyn ADY.

8. Mae cefnogaeth ADY yn dilyn ymateb graddedig:

8.1 Cynllun Datblygu Unigol Ysgol (CDU Ysgol)

Os penderfynir bod gan blentyn ADY sy'n galw am ddarpariaeth ddysgu ychwanegol (DDdY), bydd gofyn i'r ysgol (neu weithiau'r awdurdod lleol) baratoi a chynnal Cynllun Datblygu Unigol (CDU) ar gyfer y plentyn. Mae **ddarpariaeth ddysgu ychwanegol (DDdY)** yn ymyrraeth sydd yn ychwanegol i'r hyn sydd yn digwydd fel rhan o gwricwlwm gwahaniaethol arferol yr ysgol.

Mae "cynllun datblygu unigol" neu "CDU" yn ddogfen sy'n cynnwys:

- (a) disgrifiad o ADY person;
- (b) disgrifiad o'r ddarpariaeth ddysgu ychwanegol y mae anhawster dysgu neu anabledd y person yn galw amdani;
- (c) unrhyw beth arall sy'n ofynnol neu sydd wedi ei awdurdodi gan neu o dan Ran 2 o'r Ddeddf ADY.

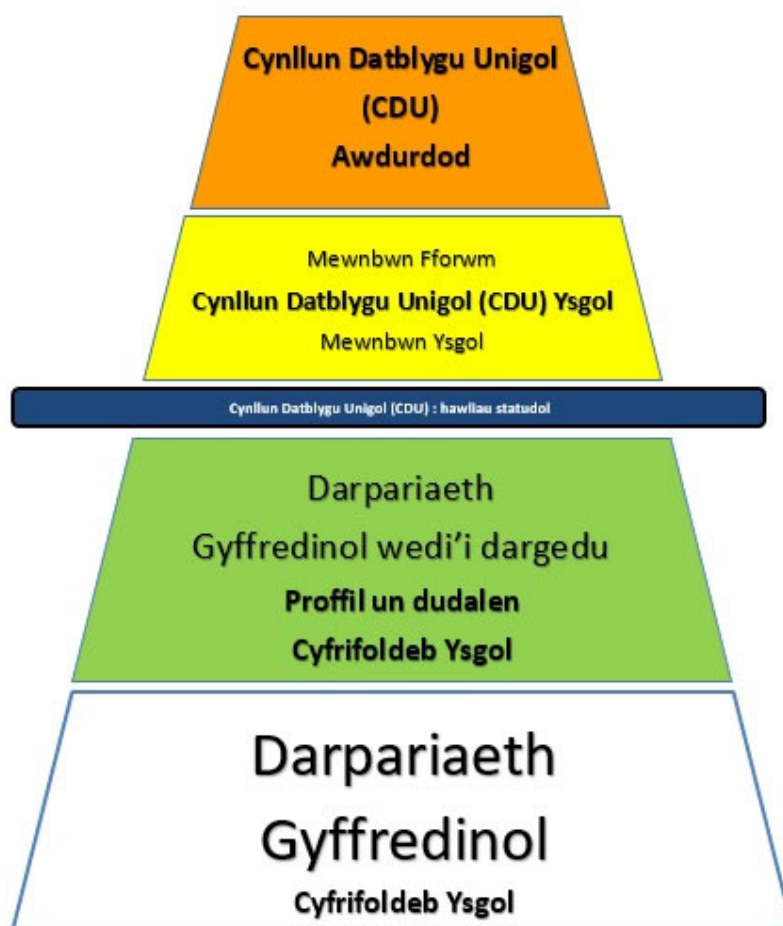
Gall rhesymau dros lunio a chynnal CDU a roi disgybl ar raddfa CDU Ysgol gynnwys

- canlyniadau is na'r cyfartaledd yn llythrennedd a rhifedd neu bryder, ynghyd â thystiolaeth, am blentyn sydd, er iddo gael cyfleoedd dysgu wedi'u gwahaniaethu, yn:
- Gwneud cynnydd isel iawn neu ddim cynnydd o gwbl er i ddulliau dysgu cael eu targedu tuag at wendid penodol y disgybl
- Dangos anhawster i ddatblygu sgiliau llythrennedd neu rifedd sydd yn arwain at gyrhaeddiad isel mewn rhai ardaloedd o'r cwricwlwm
- Dangos anawsterau emosiynol neu ymddygiadol parhaus sydd heb wella er y defnydd o dechnegau i reoli ymddygiad
- Cael problemau sensori neu gorfforol, ac yn parhau i wneud cynnydd isel iawn neu ddim cynnydd o gwbl er y ddarpariaeth o gyfarpar arbenigol
- Cael anawsterau cyfathrebu a/neu ryngweithio ac yn parhau i wneud cynnydd isel iawn neu ddim cynnydd o gwbl er y ddarpariaeth o gwricwlwm gwahaniaethol

Bydd y Cydlynnydd ADY a'r athrawon yn adolygu'r dulliau i'w cymryd, bydd Cynllun Datblygu Unigol (CDU) yn cael ei lunio trwy ymgynghori â'r plentyn a'r rhieni. Bydd y CDU yn cael ei adolygu'n rheolaidd yn dibynnu ar yr angen, o leiaf unwaith y flwyddyn. Gellir diddymu CDU disgybl sydd wedi gwneud cynnydd sylweddol ag nad oes ag ADY bellach, a'i roi ar Broffil gyda thargrddau a derbyn monito cyson.

Mae CDU yn cael eu hadolygu'n rheolaidd gan yr athro dosbarth a'r Cydlynnydd ADY. Bydd yr athro dosbarth neu/a'r Cydlynnydd ADY fel arfer yn cynnal cyfarfodydd gyda rhieni. Rôl y cydlynnydd ADY parthed CDU yw sicrhau eu bod yn cael eu hadolygu fel y cytunwyd ac i gydlynw ymateb o'r ysgol os oes angen sgrinio pellach, cyngor Seicolegydd Addysgol neu gefnogaeth bellach o asiantaeth allanol.

Yn unol â'r Cod Anghenion Dysgu Ychwanegol Cymru 2021, mae'r ysgol a'r ALI wedi mabwysiadu ymateb graddedig mewn perthynas â phlant a phobl ifanc ag ADY, gan ddefnyddio ystod eang o strategaethau. Mae hyn yn golygu y dylai'r darpariaeth ddysgu ychwanegol (DDdY) sy'n cael ei gwneud fod ar y lefel isaf sy'n angenrheidiol i ddiwallu'r anghenion a nodwyd ar gyfer y disgybl. Mae'r ysgol yn gwneud defnydd llawn o'r adnoddau sydd ar gael iddynt cyn galw, lle bo angen, ar arbenigwr i gynorthwyo gyda diwallu'r ADY.



Triangl ymateb graddedig

8.2 Cynllun Datblygu Unigol Ysgol (Fforwm)

Yn dilyn Adolygiad strategol yr awdurdod lleol mae Gwasanaeth Integredig ADYaCh wedi'i sefydlu. Mae mynediad i'r Gwasanaeth Integredig ADYaCh trwy CDU Ysgol (Fforwm).

Os bydd anghenion disgybl yn gwarantu ymyrraeth gan y Gwasanaeth Anghenion Dysgu Ychwanegol a Chynhwysiad (ADYaCh) ac asiantaethau allanol bydd hyn yn cael ei drefnu gan y Cydlynnydd ADY fel y gallant gynghori ar dargedau a strategaethau i gefnogi, cynnal

asesiadau arbenigol i gynorthwyo gyda'r broses o gynllunio ac i fesur cynnydd y disgybl, rhoi cyngor ar ddefnyddio strategaethau neu adnoddau newydd/arbenigol ac, mewn rhai achosion, darparu cefnogaeth ar gyfer gweithgareddau penodol. Rhesymau dros roi disgybl ar raddfa CDU Ysgol (Fforwm) yw bod disgybl, er iddo gael cefnogaeth CDU Ysgol, yn:

- Parhau i wneud cynnydd isel neu ddim cynnydd o gwbl mewn manau penodol dros gyfnod hir
- Parhau i weithio ar lefel Cwricwlwm Cenedlaethol yn sylweddol is na'i gyfoedion
- Parhau i gael anawsterau sylweddol i feithrin sgiliau llythrennedd a rhifedd
- Cael anawsterau emosiynol neu ymddygiadol sydd yn ymyrryd yn sylweddol ac yn rheolaidd ar ddysgu'r disgybl eu hunan neu ar ddysgu'r dosbarth yn gyffredinol
- Gwarantu cyfarpar arbenigol ychwanegol neu ymweliadau/cyngor rheolaidd gan wasanaeth arbenigol oherwydd anghenion corfforol neu synhwyraidd
- Parhau i gael anawsterau cyfathrebu neu rhyngweithio sydd yn effeithio'r datblygiad o berthnasau cymdeithasol ac sydd yn rhwystr amlwg i'w ddysgu.

Gall yr arbenigwr allanol weithio mewn rôl gynghorol, cynnig asesiadau arbenigol ychwanegol neu gall fod yn rhan o addysg y disgybl. Bydd y CDU Ysgol (Fforwm) yn gosod strategaethau newydd i gefnogi cynnydd y disgybl a bydd rhain, lle'n bosib, yn cael eu gweithredu o fewn y dosbarth dysgu. Mae'r Fforwm yn gweithredu yn unol â Meini Prawf y Gwasanaeth o ran cael mynediad at a gorffen derbyn gwasanaeth.

8.3 Cynllun Datblygu Unigol Awdurdod Lleol (CDU Awdurdod)

Pan fu plant neu bobl ifanc ag anghenion dwys a chymhleth, gall rhieni a gofalwyr neu'r ysgol wneud cais i'r Awdurdod Lleol am Cynllun Datblygu Unigol Awdurdod Lleol (CDU Awdurdod). Gyda phlant a phobl ifanc sydd ag anghenion dwys a chymhleth, mae trafodaeth ynglŷn ag anghenion yn cael ei weithredu trwy Banel Cymedroli Sirol. Mae'r Panel Cymedroli yn gweithredu yn unol â Meini Prawf y Gwasanaeth o ran cael mynediad at a gorffen derbyn gwasanaeth.

Gallai natur yr ADY ac amgylchiadau eraill, effeithio ar y penderfyniad i roi disgybl ar raddfa CDU Awdurdod, er enghraifft:

- mae gan y disgybl gyflwr llai cyffredin neu gyflwr prin sy'n galw am arbenigedd na all yr ysgol ei ddarparu
- er mwyn diwallu anghenion y disgybl, mae ar yr ysgol angen cyngor a chymorth rheolaidd gan nifer o asiantaethau allanol sydd y tu hwnt i'r hyn y gellir ei drefnu'n rhesymol gan yr ysgol
- mae ar y disgybl angen cyfarpar arbenigol y gellir ei ddefnyddio gan un disgybl yn unig neu na ellir ei aildefnyddio neu sydd y tu hwnt i adnoddau rhesymol yr ysgol
- mae ar y plentyn angen cymorth dyddiol dwys iawn na ellir yn rhesymol ei gyllido neu ei sicrhau o gyllideb yr ysgol.

Disgyblion ag ADY sydd hefyd yn derbyn gofal (PMG)

Mae disgybl ag ADY sy'n mynychu ysgol prif-lif ac sy'n derbyn gofal yn cael CDU Awdurdod Lleol (yn hytrach na CDU Ysgol), fodd bynnag, nid yw hyn yn effeithio ar lefel y ddarpariaeth a nodwyd yn y CDU.

Disgyblion ag ADY sydd wedi cofrestru mewn mwy nag un lleoliad

Mae disgybl ag ADY sydd wedi'i gofrestru mewn mwy nag un lleoliad yn derbyn CDU Awdurdod Lleol, (yn hytrach na CDU Ysgol), fodd bynnag, nid yw hyn yn effeithio ar lefel y ddarpariaeth nodwyd yn y CDU.

9. Trefniadau mynediad i ddisgyblion sydd ag ADY

Ni cheir trefniadau mynediad gwahanol ar gyfer disgyblion ADY ond mae'n hanfodol bod gan yr ysgol yr adnoddau a'r cyfleusterau i gwrdd ag anghenion y disgybl a bod y Gwasanaeth Seicoleg Addysgol yn medru cynghori ar y ddarpariaeth orau lle'n briodol.

Bydd y Cydlynnydd ADY yn gweithio'n agos gyda'r ysgolion cynradd cyn i ddisgyblion bontio i'r ysgol hŷn, ac yn yr un modd ysgolion uwchradd cyn i ddisgyblion yn pontio i fyd oedolion, addysg bellach neu fyd gwaith. Bydd cyfle i rieni a gofalwyr i ymweld â'r ysgol ac i drafod darpariaeth. Rhoddir cyfleoedd i ddisgyblion i ymweld â'r ysgol yn rheolaidd.

10. Datblygiad Proffesiynol

Bydd y Cydlynnydd ADY yn monitro a gwerthuso'n darpariaeth er mwyn adnabod, gyda mewnbwn y pennaeth, anghenion datblygiad proffesiynol ein staff. Lle'n briodol bydd hyn yn gysylltiedig â Chynllun Gwella'r Ysgol ac/neu amcanion Rheoli Perfformiad. Bydd staff sydd yn mynychu hyfforddiant yn rhoadru'r wybodaeth yn ystod cyfarfodydd staff neu gyfarfodydd ysgol. Bydd effeithiolrwydd datblygiad proffesiynol yn cael ei fonitro a'i werthuso gan y Cydlynnydd ADY gan gyfeirio at hyn yn hunanwerthusiad yr ysgol. Bydd y Cydlynnydd ADY yn cyfarfod yn rheolaidd gyda Gwasanaeth ADYaCh yr ALL a chydlynwyr ADY ysgolion eraill.

11. Cysylltiadau gyda Rhieni a Gofalwyr

Fel Ysgol, credwn yn gryf bod mewnbwn rhieni a gofalwyr yn hollbwysig i lwyddiant ein disgyblion. Mae gennym bolisi drws agored. Mae croeso i rieni a gofalwr ffonio neu ymweld â'r ysgol er mwyn trafod pryderon neu gynnydd.

12. Cysylltiadau gyda Gwasanaethau Cefnogol yr ALL ac Asiantaethau Allanol

Mae'r Ysgol yn gweithio'n agos gyda gwasanaethau cefnogol yr ALL ac asiantaethau allanol er mwyn sicrhau ein bod yn darparu'n briodol ar gyfer disgyblion sydd ag anghenion dysgu ychwanegol. Os bydd angen cysylltu ag asiantaethau allanol bydd y Cydlynnydd Anghenion Dysgu Ychwanegol, fel arfer, yn gwneud y trefniadau angenrheidiol gan drafod gyda rheini a gofalwyr. Gall yr asiantaethau gynnwys:

- Gwasanaeth Integredig ADY a Chynhwysiad (ADYaCh), yr awdurdod lleol
- Gwasanaeth Seicoleg Addysgol yr awdurdod lleol
- Gwasanaethau Plant a Theuluoedd
- Gwasanaeth Therapi Iaith a Llafaredd
- Gwasanaeth Troseddau Ieuencid
- Gwasanaeth Therapi Galwedigaethol
- Gwasanaeth Ffisiotherapi
- Gwasanaethau Namau Clyw a Golwg
- Gwasanaethau Iechyd Meddwl Plant a'r Glasoed (CAMHS)
- Gyrfa Cymru
- Gwasanaethau Cymdeithasol

13. Adolygu a Chynnal Gweithdrefnau ADY

Adolygir gweithdrefnau ADY trwy:

- Gynnal hunanwerthusiad parhaus o'r ddarpariaeth ADY
- Adnabod meysydd allweddol i'w datblygu yng nghynllun gwella yr ysgol

Gall adolygu trefniadau ar gyfer plant a phobl ifanc ag ADY ystyried y canlynol o fewn yr ysgol:

- addysgu gwahaniaethol o ansawdd uchel ar gyfer plant a phobl ifanc unigol
- darpariaeth ddysgu ychwanegol i ddisgyblion ag ADY
- systemau effeithiol i fonitro cynnydd a chyrraeddiant disgyblion ADY
- trefniadau ar gyfer cynnwys arbenigwyr mewn achosion lle mae'n briodol gwneud hynny

- trefniadau ar gyfer adolygu effeithiolrwydd ymyriadau a ddefnyddiwyd i gefnogi disgyblion ag ADY, a sgiliau ac arbenigedd staff
- trefniadau ar gyfer cynnwys plant, a'u rhieni a gofalwyr ar bob cam

14. Gweithdrefnau cwynion

Mae'r ysgol yn cefnogi disgyblion a'u rhieni a gofalwyr i godi pryderon ar lefel mwyaf lleol posibl, i drafod, egluro a chanfod datrysiadau. Os oes gan ddisgyblion a'u rhieni a gofalwyr gwyn parthed darpariaeth eu plentyn dylid trafod hyn gyda'r Cydlynnydd ADY yn y lle cyntaf. Os nad yw hyn yn llwyddiannus dylid cyfeirio'r mater at y Pennaeth. Os na cheir datrysiad dylid cysylltu â'r llywodraethwr sydd â chyfrifoldeb am ADY. Os na cheir datrysiad dylid cysylltu â Chadeirydd y Llywodraethwyr ac, yn olaf, gyda'r Awdurdod Lleol. Mae manylion am drefniadau osgoi a datrys anghytundebau yr awdurdod lleol, ceisiadau ailystyriaeth a'r hawl i apelio, ar gael ar wefan y Gwasanaeth ADYaCh

www.adyach.cymru.